



GUIA DE BOAS PRÁTICAS AMBIENTAIS

3ª EDIÇÃO



SETÚBAL EM BOM AMBIENTE
CIDADE VERDE, RIO AZUL.



SETUBAL
MUNICÍPIO PARTICIPADO

Ficha Técnica

Título:

Guia de Boas Práticas Ambientais – 3ª edição

Propriedade:

Câmara Municipal de Setúbal

Supervisão:

GADSEA – Gabinete de apoio ao desenvolvimento sustentável e emergência ambiental

Coordenação editorial, redação e paginação:

Essência do Ambiente

www.essenciadoambiente.pt

projetos@essenciadoambiente.pt

Data de Publicação:

setembro de 2025

© 2025 Câmara Municipal de Setúbal

Todos os direitos reservados. Nenhuma parte desta publicação pode ser reproduzida, armazenada ou transmitida sob qualquer forma ou por qualquer meio sem autorização prévia do proprietário.

GUIA DE BOAS PRÁTICAS AMBIENTAIS

3ª EDIÇÃO

A PROTEÇÃO DO AMBIENTE É RESPONSABILIDADE DE TODOS

O Guia de Boas Práticas Ambientais foi criado para ajudar a comunidade a adotar práticas mais sustentáveis no dia a dia, alinhadas com os Objetivos de Desenvolvimento Sustentável (ODS) e reforçando a estratégia ambiental do Município de Setúbal.

Esta é a 3ª edição de um documento que tem sido um sucesso na promoção de hábitos mais sustentáveis. Nesta versão, tornámos a informação ainda mais simples e intuitiva, para que seja fácil de implementar no dia a dia.

Pequenas ações fazem uma grande diferença para o planeta e para a qualidade de vida. Em comunidade reforçamos o compromisso com um futuro mais verde e sustentável!

Juntos vamos construir “Setúbal em bom ambiente!”



O compromisso de Setúbal com o ambiente é firme, contínuo e faz parte da identidade do nosso território. Setúbal é uma cidade de mar, serra e estuário, um território rico em natureza e vida. Preservar este património é uma responsabilidade do município e de toda a comunidade.

É nesse espírito que apresento a 3ª edição do Guia de Boas Práticas Ambientais de Setúbal, um documento que reafirma a nossa determinação em promover um desenvolvimento sustentável, equilibrado e responsável.

Ao longo dos anos, o município tem consolidado uma estratégia que alia desenvolvimento económico, inclusão social e preservação ambiental. Este guia é uma ferramenta essencial desse percurso, reunindo orientações práticas sobre economia circular e consumo sustentável, eficiência energética e hídrica, gestão de resíduos, boas práticas no espaço público, educação ambiental e o alinhamento com os Objetivos de Desenvolvimento Sustentável (ODS 2030).

Mais do que recomendações, este guia é um convite à ação. Em Setúbal acreditamos que cada gesto conta e que, juntos, podemos alcançar mudanças significativas. Pequenas escolhas diárias transformam-se em grandes resultados quando partilhadas por toda a comunidade.

Através da participação ativa de todos conseguimos preservar a riqueza natural do nosso território, fortalecer a nossa comunidade e construir um futuro mais equilibrado, saudável e inspirador para as próximas gerações. Reforçar o compromisso ambiental de Setúbal é também investir no futuro: uma cidade mais verde, mais saudável e mais resiliente para as próximas gerações. Unidos, seremos exemplo de responsabilidade e sustentabilidade.







ÍNDICE

ECONOMIA CIRCULAR E CONSUMO SUSTENTÁVEL	9
EFICIÊNCIA ENERGÉTICA E HÍDRICA	15
SEPARAÇÃO E GESTÃO DE RESÍDUOS	21
BOAS PRÁTICAS NO ESPAÇO PÚBLICO	29
OBJETIVOS DE DESENVOLVIMENTO SUSTENTÁVEL (ODS)	39
EDUCAÇÃO AMBIENTAL E EQUIPAMENTOS MUNICIPAIS	43
COMO PARTICIPAR E FAZER A DIFERENÇA?	47



1

ECONOMIA CIRCULAR E CONSUMO SUSTENTÁVEL





O que é economia circular?

A economia circular é um modelo que procura reduzir o desperdício e maximizar a reutilização de recursos. Em vez de seguir o ciclo tradicional de “produzir, usar e deitar fora”, este modelo propõe manter os materiais e produtos em uso pelo maior tempo possível. Isso pode ser feito através da reutilização, reciclagem, reparação ou reaproveitamento, reduzindo a extração de novos recursos naturais e diminuindo o impacto ambiental.

Adotar a economia circular contribui para um futuro mais sustentável, promovendo a eficiência no uso dos materiais e evitando o desperdício desnecessário.

FAÇA A DIFERENÇA...



- Prefira produtos reutilizáveis a descartáveis, como garrafas, sacos e embalagens duradouras.



- Opte por marcas e produtos que utilizam materiais reciclados ou biodegradáveis.



- Compre apenas o necessário para evitar o desperdício.



- Repare e reutilize objetos antes de pensar em deitar fora.



→ Partilhe, doe ou troque bens que já não utiliza, promovendo uma segunda vida para os produtos.



→ Separe corretamente os resíduos para garantir que podem ser reciclados e reintegrados no ciclo produtivo.



→ Apoie iniciativas locais de economia circular, como feiras de troca e lojas de segunda mão.



→ Reduza o consumo de plásticos descartáveis, optando por alternativas sustentáveis.



→ Participe em projetos de sensibilização ambiental para promover hábitos mais sustentáveis na comunidade.



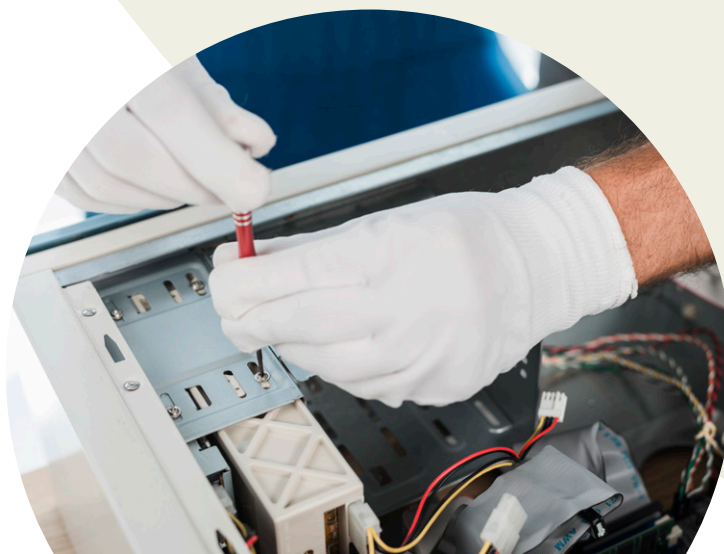


Sabia que em Setúbal já existem feiras onde pode dar uma nova vida a objetos que já não usa? Além disso, projetos de reparação ajudam a prolongar a vida útil de diversos objetos.



Listagem dos negócios do concelho que fazem reparações

Se o seu trabalho é dar uma nova vida ao que parecia lixo, não fique de fora!



Mercados

➔ **Mercado do Livramento** (Mercado Municipal)
Av. Luísa Todi 163, 2900-462 Setúbal
Terça a domingo: 07h30 às 14h00
Encerra à segunda-feira e feriados
265 522 377

➔ **Mercado de Nossa Senhora da Conceição**
Rua Fernando Garcia
Terça a sexta-feira:
07h00 às 15h00 | 17h00 às 22h30
Sábados e domingos: 07h00 às 22h30

➔ **Mercado 2 de Abril**
Rua Mário Sacramento, n.º 46
Terça a domingo: 07h30 às 14h00
265 702 657

➔ **Mercado de Azeitão**
Estrada Nacional 10
Próximo de Brejos de Azeitão
Terça a domingo: 07h30 – 14h00

➔ **Mercado Biológico de Setúbal**
Largo José Afonso
Sábados: 08h00 às 14h00



➔ **Mostra de Antiguidades e Velharias**
Largo José Afonso
1º, 3º e 5º sábados do mês
(quando existem 5 sábados no mês).
Outubro a março: 9h00 às 17h00
Abril a setembro: 9h00 às 19h00

Se quer vender neste mercado,
saiba mais informações aqui:



➔ **Mercado Mensal de Azeitão**
Vila Nogueira de Azeitão
Primeiro domingo do mês: 09h00 às 17h00

➔ **Mercado da Confeiteira** (XEPA)
Quinta da Confeiteira
Todos os domingos: 09h00 às 14h00





2 EFICIÊNCIA ENERGÉTICA E HÍDRICA



A eficiência energética e o uso responsável da água são fundamentais para a sustentabilidade do planeta. Reduzir o consumo de energia e água não só protege os recursos naturais, mas também contribui para a redução de custos nas nossas casas e comunidades.



FAÇA A DIFERENÇA...

... ao reduzir o consumo de energia e gás



- Use lâmpadas LED, que consomem menos energia e duram mais tempo.



- Desligue os aparelhos da tomada quando não estiverem em uso, evitando o consumo fantasma de energia.



- Aproveite ao máximo a luz natural, mantendo as cortinas abertas durante o dia.



- Ajuste a temperatura do frigorífico e do congelador para evitar gastos desnecessários de eletricidade.



- Use eletrodomésticos eficientes com etiqueta energética de Classe A (verde).



- Programa máquinas de lavar roupa e loiça para funcionarem em horários de tarifa reduzida.



- Evite o uso excessivo do ar condicionado e opta por soluções naturais, como ventilação cruzada e cortinas térmicas.



- Cozinhe com tampa nas panelas para reduzir o tempo de cozedura e economizar eletricidade.



- Prefira fornos elétricos ou a gás eficientes e evite abrir a porta do forno durante o uso para evitar perdas de calor.



- Mantenha os queimadores do fogão limpos para otimizar a combustão do gás.



- Use aquecedores de água com eficiência energética e regule a temperatura para evitar desperdício.



- Isole bem as janelas e portas para reduzir a necessidade de aquecimento no inverno e arrefecimento no verão.

Ponto de Energia Arrábida (ENA)

O Ponto Energia Arrábida é um balcão de atendimento que presta serviços gratuitos de aconselhamento sobre as suas faturas de energia, apoio na obtenção de financiamento para projetos de renovação energética e avaliações energéticas à sua habitação.

Com uma equipa técnica qualificada, este serviço visa garantir um apoio próximo e especializado, acessível a todos, que ajude os cidadãos a tomar decisões informadas para aumentar o conforto térmico das suas casas e reduzir a fatura da eletricidade e do gás.

É uma iniciativa da ENA – Agência de Energia e Ambiente da Arrábida, que integra a Rede Espaço Energia, promovida pela ADENE – Agência para a energia no âmbito da Estratégia Nacional de Combate à Pobreza Energética.

Encontre o Ponto de Energia:

Sede da ENA (Avenida Belo Horizonte, Ed. Escarpas Santos Nicolau, Setúbal)

Segunda a Sexta-feira

9:00 - 13:00 | 14:00 - 17:00

Telf.: 925 260 049.

Iluminação pública

A iluminação pública é da responsabilidade da E-Redes.

Se detetou alguma avaria na iluminação pública:

Preencha o formulário



Ligue 800 506 506 (chamada grátis, disponível 24h).

...ao poupar água



- ➞ Feche a torneira ao escovar os dentes e ao ensaboar as mãos, poupando litros de água diariamente.



- ➞ Instale redutores de fluxo nas torneiras e chuveiros para diminuir o desperdício.



- ➞ Prefira regar plantas ao amanhecer ou ao anoitecer para evitar a evaporação excessiva.



- ➞ Opte por descargas duplas no autoclismo para reduzir o consumo desnecessário de água.



- ➞ Use a máquina de lavar roupa e loiça apenas com carga completa para otimizar o consumo de água.



- ➞ Reutilize a água usada para lavar vegetais para regar as plantas.



- ➞ Recolha água da chuva para regar plantas e lavar áreas exteriores.

Pequenas mudanças nos hábitos diários podem fazer uma grande diferença para o ambiente e para a economia familiar.

Desafio:

Durante uma semana, tente reduzir o consumo de eletricidade em casa. Desligue as luzes ao sair de cada divisão, use eletrodomésticos apenas quando necessário e aproveite ao máximo a luz natural. No final da semana, avalie se conseguiu reduzir o consumo!

Como interpretar a sua fatura da água

Taxa de Saneamento/Águas Residuais

A fatura da água pode ser confusa devido à sua estrutura complexa, que inclui custos fixos, variáveis e taxas obrigatórias. Numa só fatura são pagas taxas para o município, que garantem a manutenção dos equipamentos e o pagamento aos gestores de resíduos e são pagas taxas nacionais obrigatórias que revertem para o Governo.

Para que perceba melhor, vamos dar um exemplo, tendo em conta o tarifário aplicado em 2025, um mês com 30 dias e um consumo de água de 10m³:

1. Custo do Serviço de Água e Saneamento

Parte Fixa + Parte Variável = VALOR FINAL

- **Parte Fixa** – A chamada Tarifa de Disponibilidade paga-se mesmo sem consumo.
 - **Custo diário:** 0,0570€/dia
 - **Num mês de 30 dias:** $0,0570€ \times 30 = 1,71€$
- **Parte Variável** - o cálculo varia conforme o consumo de água:
 - Os primeiros 5m³ custam 0,6266€ cada > $5 \times 0,6266€ = 3,133€$.
 - Os próximos 4 m³ (porque só gastaste 9m³ nessa conta*) custam 1,0288 € cada > $4 \times 1,0288€ = 4,1152€$.
 - Total da Parte Variável: $3,133€ + 4,1152€ = 7,2482€$.
- **Valor a pagar:** Parte Fixa (1,71€) + Parte Variável (7,2482€) = 8,96€ (arredondado).

2. Tarifário de Gestão de Resíduos Urbanos

Parte Fixa + Parte Variável = VALOR FINAL

- **Parte Fixa** – A chamada Tarifa de Disponibilidade paga-se mesmo sem consumo.
 - **Custo diário:** 0,0784€/dia
 - **Num mês de 30 dias:** $0,0784€ \times 30 = 2,35€$
- **Parte Variável** - calculada sobre 100% do volume de água faturada
 - Preço: 0,6558€ por m³
 - Para 10 m³: $10 \times 0,6558€ = 6,56€$
- **Valor a pagar:** Valor a pagar: Parte Fixa (2,35€) + Parte Variável (6,56€) = 8,91€ (arredondado).

3. Taxas Nacionais Obrigatórias

TRH Água + TRH Saneamento + TGR = VALOR FINAL

Estes valores são definidos por lei e não ficam com o município. Variam conforme o consumo de água e aparecem na fatura como "OUTROS".

- **Taxa de Recursos Hídricos**
 - Água (TRH Água): $0,0429€/m^3 > \text{Para } 10m^3: 0,429€$
 - Saneamento (TRH Saneamento): $0,0299€/m^3 > \text{Para } 10m^3: 0,299€$
- **Taxa de Gestão de Resíduos (TGR):**
 - $0,2833€/m^3 > \text{Para } 10 m^3: 2,833€$
- **Valor a pagar:** $0,429€ + 0,299€ + 2,833€ = 3,56€$

Resumo Geral para 10m³ de Consumo de Água

- Águas residuais (esgotos): 8,96€
- Resíduos urbanos: 8,91€
- Taxas nacionais: 3,56€
- Valor adicional na fatura (sem contar o custo da água em si): 21,43€

Nota: Os valores podem variar ligeiramente devido a arredondamentos e estão sujeitos a alterações das taxas).

Consulte
o tarifário em vigor





3 SEPARAÇÃO E GESTÃO DE RESÍDUOS





A separação e gestão correta dos resíduos são fundamentais para reduzir o impacto ambiental e promover a reciclagem. O lixo que deitamos fora pode ter uma nova vida se for devidamente separado e encaminhado para os locais adequados. Pequenos hábitos podem gerar grandes mudanças para o ambiente e para a comunidade.

FAÇA A DIFERENÇA...

... ao minimizar o impacto dos resíduos



➞ Reduza a produção de resíduos escolhendo produtos com menos embalagens e comprando a granel.



➞ Lave e esmague embalagens recicláveis antes de descartá-las para otimizar espaço nos ecopontos e evitar contaminação.



➞ Separe corretamente os resíduos especiais, como medicamentos e tintas, entregando-os nos pontos de recolha específicos.



➞ Reutilize materiais sempre que possível antes de os deitares fora, prolongando a sua vida útil.



➞ Incentive familiares e amigos a adotarem hábitos sustentáveis, promovendo boas práticas na tua comunidade.



➞ Informe-se sobre os pontos de recolha existentes no concelho.

... ao separar corretamente Indiferenciado

Este é o último recurso. Separe antes de deitar fora.

SERVIÇOS MUNICIPALIZADOS DE SETÚBAL

Linha de Apoio ao Cliente

800 210 522 (número verde gratuito)

265 245 900 (custo de chamada para a rede fixa nacional)

Lojas SMS

Setúbal: Av.ª 5 Outubro, nº 148 – 2º andar, 2900-309 Setúbal

Segunda a sexta, das 08h30 às 16h30 (aberta à hora de almoço)

Azeitão: Rua José Augusto Coelho, nº 27, 2925-538 Vila Nogueira de Azeitão

Segunda a sexta, das 08h30 às 12h30 e das 14h00 às 17h00

Recolha de segunda a sábado, com exceção aos feriados nacionais e municipal!

Localização dos contentores



Recolha seletiva



AZUL PAPEL E CARTÃO

COLOQUE

Jornais, revistas, caixas de cartão, papel de escrita e impressão.

NÃO COLOQUE

Papel vegetal, plastificado, sujo, fraldas, sacos de plástico, produtos tóxicos, autocolantes, caixas de pizza ou de comida com gordura.



AMARELO EMBALAGENS DE PLÁSTICO E METAL

COLOQUE

Pacotes de bebida, latas, sacos de plástico.

NÃO COLOQUE

Papel e cartão, pilhas, eletrodomésticos, outros plásticos que não embalagens.



VERDE VIDRO

COLOQUE

Garrafas, frascos, boiões.

NÃO COLOQUE

Loiças, cerâmica, cristais e espelhos, lâmpadas, vidro plano e janela, frascos de medicamentos.



Localização dos ecopontos

AMARSUL

Linha da Reciclagem

800 911 400 (chamada gratuita, dias úteis, 9h/20h)
atendimento@linhadareciclagem.pt





Bioresíduos – Setúbal Composto

COLOQUE

Restos de comida, ossos, espinhas, cascas de ovos, borras de café, guardanapos de papel usados e resíduos verdes.

NÃO COLOQUE

Medicamentos, líquidos, fraldas, pensos higiénicos, fezes de animais ou areia contaminada com fezes, caricas, rolhas e beatas.

O que são resíduos verdes?

São materiais provenientes da manutenção de jardins, corte de árvores ou arbustos, tais como relva e ervas, pequenos troncos e ramos e aparas e folhagem.

Recolha gratuita agendada (até 3m³ ou três Big Bags)

Os Serviços Municipalizados de Setúbal oferecem recolha domiciliária gratuita de resíduos verdes em todas as freguesias do concelho.

Para aderentes do Setúbal Composto: os resíduos verdes podem ser depositados diretamente no contentor de orgânicos.

Para aderentes do Setúbal Composto Porta-a-porta: Se não couberem no contentor, acondicione em sacos (máximo de 3 sacos de 100l) e coloque-os ao lado do contentor de biorresíduos nos dias de recolha atribuídos. Pode solicitar um contentor de 240l exclusivo para resíduos verdes, recolhido junto com os biorresíduos para compostagem.

Ainda não aderiu ao Setúbal Composto Tem + Valor? Ou quer agendar uma recolha?

Fale connosco

800 210 522 | 265 245 900

setubalcomposto@sms-setubal.pt

Monos e objetos fora de uso

O que pode ser recolhido?

Mobiliário, colchões, eletrodomésticos e outros objetos fora de uso de grandes dimensões.

Agende a recolha gratuita!

O agendamento é essencial para evitar acumulação de resíduos na via pública. Abandono na via pública sujeita a multa.

SERVIÇOS MUNICIPALIZADOS DE SETÚBAL

800 210 522 | 265 245 900

Nota importante: As lojas que vendem eletrodomésticos de grandes dimensões têm obrigação legal de recolher o equipamento antigo quando entregam o novo (*Artigo 13.º, n.º 4 do Decreto-Lei 152-D/2017, de 11 de dezembro*).



Resíduos de obras (RCD)

Os resíduos de construção e demolição no local certo!

- Adquira um Big Bag (até 3 unid./utilizador, 1m³ cada)
- Agende a recolha no momento da compra
- Coloque na via pública no local e data marcados
- Tem 10 dias para encher o Big Bag
- Recolha automática (sem necessidade de novo contacto)

Onde comprar o Big Bag?

Serviço de Atendimento SMS

Parque Municipal de Poçoilos
Estrada de Poçoilos, 2910-288 Setúbal
2ª a 6ª feira | 09h00–15h30

Loja SMS em Azeitão

Rua José Augusto Coelho, 27
2925-538 Vila Nogueira de Azeitão
2ª a 6ª feira | 08h30–12h30 e 14h00–17h00

Juntas de Freguesia

Gâmbia-Pontes-Alto da Guerra | 265 706 124
Sado | 265 783 016

Preço e Condições

O custo do Big Bag inclui a recolha e reciclagem; sujeito a alterações.



Nota importante: Atenção, apenas são aceites resíduos de construção/demolição sem amianto e é expressamente proibido juntar outros tipos de resíduos.

Oleões – Óleo Alimentar Usado

O lugar do óleo não é no lava-loiça!

- ➔ **Coloque:** Óleo alimentar usado e Azeite
- ➔ **Não coloque:** Margarina, Manteiga, Óleo do motor, Óleo lubrificante, Frascos de vidro com óleo

Com descartar óleo alimentar usado?

- 1º Colocar numa garrafa de plástico (limpa e vazia).
- 2º Fechar bem para evitar derrames.
- 3ª Deitar no oleão

Localização dos Óleões



Porquê Separar os Óleos Alimentares Usados?

- ➔ Evita entupimentos nas canalizações de casas e redes de esgoto.
- ➔ Protege o tratamento de águas residuais, evitando contaminação.
- ➔ Transforma-se em biocombustível com benefícios ambientais:
- ➔ 1000 litros de OAU produzem 920–980 litros de biodiesel – que tem menos 80% das emissões de dióxido de carbono comparado ao gasóleo convencional.

O que acontece aos Óleos Depositados no Oleão?

São enviados para fábricas e transformados em biocombustíveis, usados em carros, camiões, barcos e aviões. São misturados a combustíveis tradicionais para reduzir impactos ambientais.

Outros resíduos

Tudo tem o seu destino...

Têxteis, elétricos, pilhas, medicamentos, radiografias, lâmpadas e aparelhos eletrónicos

Saiba onde entregar cada um.

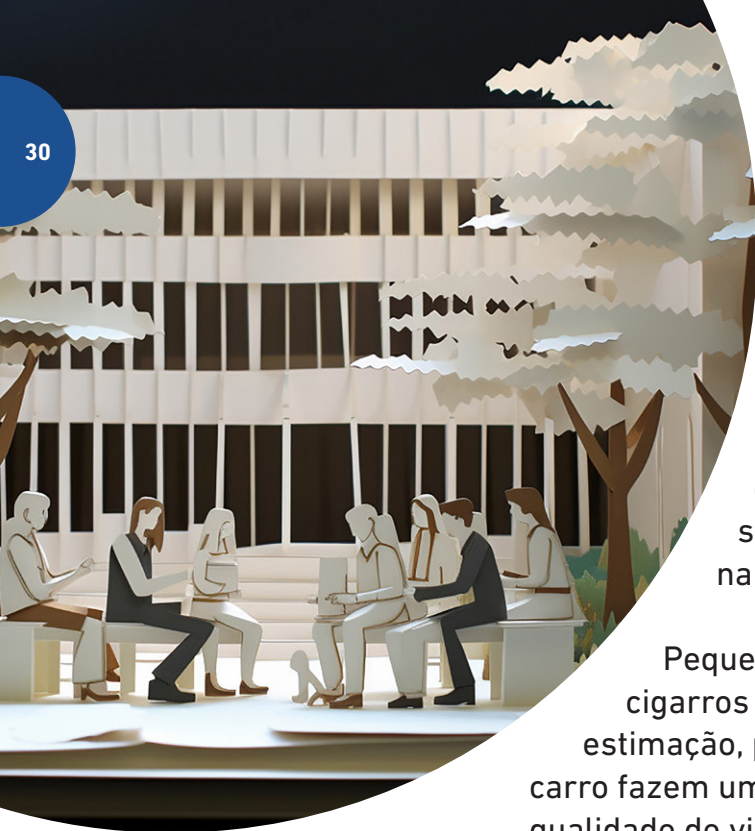
Onde Reciclar





4 BOAS PRÁTICAS NO ESPAÇO PÚBLICO





O espaço público pertence a todos e a sua preservação depende das nossas ações diárias. Seja ao descartar corretamente os resíduos, ao respeitar as áreas naturais ou ao optar por uma mobilidade mais sustentável, cada atitude tem impacto direto na qualidade de vida da comunidade.

Pequenas mudanças como não deitar beatas de cigarros no chão, apanhar os dejetos do teu animal de estimação, proteger as zonas verdes e reduzir o uso do carro fazem uma grande diferença na limpeza, segurança e qualidade de vida do nosso Município.

FAÇA A DIFERENÇA...

... ao fazer o descarte de forma responsável das beatas de cigarros



- Apague bem a beata e coloque-a no contentor do lixo. Nunca atire as beatas para o chão, bueiros ou sanitas!



- Participe em campanhas de sensibilização para a recolha de beatas.



As beatas de cigarro são um dos resíduos mais poluentes.

- São o resíduo mais comum nas praias e ruas.
- Demoram até 10 anos a decompor-se.
- Se forem para o esgoto, poluem rios e oceanos.
- As beatas não são biodegradáveis - o filtro tem plástico.

Por que é tão importante?

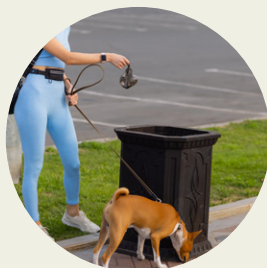
1 beata = 500L de água contaminada (Fonte: ONU)

Multas por deitar beatas no chão: até 250€ em Portugal (Lei n.º 88/2019)

... ao gerir corretamente os dejetos caninos



➞ Sempre que passear o cão, leve sacos para recolher apanhar os dejetos.



➞ Apanhe os dejetos com um saco, feche-o bem e deite no lixo mais próximo.



➞ Respeite os espaços públicos e áreas verdes, garantindo que permanecem limpos.

É essencial para evitar problemas de saúde pública, contaminação ambiental e multas.

Multas entre os 50 e os 1000 euros!



... ao proteger as florestas e espaços verdes



- ➞ Mantenha os parques e zonas verdes limpos, levando sempre o lixo consigo.



- ➞ Respeite a fauna e flora locais, evitando danos à biodiversidade.



- ➞ Nunca faça fogueiras em áreas protegidas e respeite os períodos de maior risco de incêndio.



- ➞ Opte por atividades de lazer que respeitem o ambiente.



- ➞ Caminhe apenas por percursos sinalizados para evitar a degradação dos habitats naturais.



- ➞ Plante árvores em iniciativas comunitárias e contribua para aumentar as áreas verdes.



- ➞ Se vir despejos ilegais ou incêndios suspeitos, informa as autoridades locais.

... ao proteger as praias e zonas costeiras



Leve sempre o seu lixo consigo e utilize os contentores disponíveis nas praias.



Prefira garrafas reutilizáveis e lancheiras sustentáveis em vez de embalagens descartáveis.



Não deite beatas, plásticos ou outros resíduos no mar. Estes poluentes podem afetar gravemente os ecossistemas aquáticos.



Caminhe apenas nos trilhos sinalizados para evitar danos à biodiversidade local.



Escolha protetores solares biodegradáveis para minimizar a contaminação da água e dos recifes.



Junte-se a iniciativas locais para ajudar a manter as praias limpas e livres de poluição.

Não se esqueça... as praias da Arrábida são um dos maiores tesouros naturais da região.



... ao reduzir a poluição sonora (ruído)



- Respeite os horários de silêncio. Especialmente em zonas residenciais.



- Use a buzina apenas em situações indispensáveis para evitar ruído desnecessário nas ruas.



- Mantenha um volume moderado ao ouvir música em locais públicos ou ao utilizar equipamentos ruidosos.



- Se trabalha em espaços abertos, tente reduzir ruídos desnecessários e respeitar os colegas e a comunidade.



- Prefira meios de transporte menos ruidosos, como bicicletas ou veículos elétricos.



É proibido o exercício de atividades ruidosas temporárias

- Entre as 20h00 e as 08h00:** Obras de construção civil, competições desportivas, espetáculos, festas ou outros divertimentos, feiras e mercados, na proximidade de edifícios de habitação.
- Durante o horário de funcionamento dos estabelecimentos de ensino.
- Junto a hospitais e similares.



... ao melhorar a qualidade do ar



- Reduza o uso do carro e opta por transportes públicos.



- As árvores ajudam a filtrar poluentes e melhorar a qualidade do ar. Participe em ações de reflorestação e preservação de áreas verdes.



- Desloque-se a pé ou de bicicletas em pequenos trajetos.



- Mantenha os veículos bem regulados. Um carro bem afinado e com manutenção regular emite menos gases poluentes.



- Aposte na mobilidade elétrica e partilhada.



- Evite o uso excessivo de produtos aerossóis e solventes. Opte por alternativas ecológicas que não contribuam para a poluição do ar.



- Evite queimadas e fogueiras. A queima de resíduos ao ar livre libera substâncias tóxicas prejudiciais ao ambiente e à saúde.



Sabia que Setúbal tem três estações que monitorizam a qualidade do ar 24h por dia?

Localizadas no Jardim do Quebedo, na Escola Básica dos Arcos e na Escola Secundária D. João II, estão decoradas com ilustrações que explicam a origem dos poluentes, as principais fontes de poluição e os impactos que estes causam na saúde humana.

Esta constante recolha de dados em pontos opostos da cidade permite alertar a população quando a qualidade do ar piora e dá a conhecer as medidas preventivas que a população deve tomar. Permite, ainda, apoiar medidas que promovam uma melhoria da qualidade do ar.

As três estações de medição da qualidade do ar são geridas pela Comissão de Coordenação e Desenvolvimento Regional de Lisboa e Vale do Tejo (CCDR-LVT) e pela autarquia, já os dados recolhidos são analisados por um software gerido pela Agência Portuguesa do Ambiente.

Veja como está agora a qualidade do ar em Setúbal



... ao adotar uma mobilidade sustentável



➡ Prefira deslocações a pé ou de bicicleta sempre que possível.



➡ Utilize transportes públicos ou partilhe boleias para reduzir emissões de carbono.



➡ Se usar um veículo, opte por modos de condução eficientes para poupar combustível.



➡ Considere a mobilidade elétrica como uma alternativa mais sustentável.





5 OBJETIVOS DE DESENVOLVIMENTO SUSTENTÁVEL (ODS)





Os Objetivos de Desenvolvimento Sustentável (ODS) foram estabelecidos pela ONU para garantir um futuro mais justo, sustentável e equilibrado para todos. Setúbal tem vindo a implementar diversas iniciativas que contribuem para essas metas, desde programas de eficiência energética até projetos de educação ambiental.

FAÇA A DIFERENÇA...

... ao contribuir para os ODS no dia a dia



ODS 6 **Água Potável e Saneamento**

Reduza o consumo de água, evite o desperdício e reutilize sempre que possível. Pode, ainda, participar em ações de limpeza de praias e rios.



ODS 7 **Energia Acessível e Limpa**

Opte por eletrodomésticos eficientes e use energias renováveis sempre que possível.



ODS 11 **Cidades e Comunidades Sustentáveis**

Utilize transportes públicos, participe em ações comunitárias e preserve os espaços verdes.



ODS 12 **Produção e Consumo Sustentáveis**

Compre produtos locais e sustentáveis, evite desperdício alimentar e separe corretamente os resíduos.



ODS 13 **Ação Climática**

Reduza a sua pegada de carbono, privilegiando transportes públicos, bicicleta ou até mesmo andar a pé.

Estes são apenas alguns dos exemplos...cada gesto conta! Pequenas mudanças no dia a dia ajudam a tornar Setúbal um exemplo de sustentabilidade e compromisso com os ODS.

Estamos a fazer um esforço para percorrer o caminho certo em direção a um futuro sustentável. Acompanhe os passos e projetos que estão a ser tomados nesse sentido no nosso Município:

www.mun-setubal.pt/ods

Plataforma ODSLocal



Alterações Climáticas

O Que o Município de Setúbal Está a Fazer?





6 EDUCAÇÃO AMBIENTAL E EQUIPAMENTOS MUNICIPAIS





A educação ambiental não é apenas uma ferramenta de aprendizagem, mas uma oportunidade para agir e fazer a diferença! Em Setúbal, existem diversos espaços dedicados à sensibilização ambiental, onde pode explorar, aprender e envolver-se em iniciativas sustentáveis.

FAÇA A DIFERENÇA...

... ao participar nas iniciativas educativas



→ Visite os centros de educação ambiental do município para aprender mais sobre sustentabilidade.



→ Participe em workshops, palestras e eventos dedicados à preservação ambiental.



→ Incentive as escolas e organizações locais a integrarem programas de educação ambiental.

... ao conhecer os equipamentos ambientais de Setúbal

Moinho de Maré da Mourisca

Herdade da Mourisca

terça a domingo

Abril a setembro: 9h30-19h30.

Outubro a março: 10h00-17h00

Novembro a fevereiro: 10h00-17h00

265 783 090 | 914 162 354

Centro de Interpretação do Roaz Corvineiro

Casa da Baía – Av. Luísa Todi

Todos os dias: 9h30 às 20h

265 545 010 | 915 174 442

Embarcação Maravilha do Sado

A embarcação “Maravilha do Sado” é um antigo galeão recuperado pelo município de Setúbal que desde 2016 é utilizado em passeios educativos e pedagógicos com o intuito de proporcionar a todos os cidadãos um maior contacto com o Rio e a Reserva Natural do Estuário do Sado.

O horário, duração e trajetos das viagens é variável, estando condicionado pelas marés.

dcdj@mun-setubal.pt | 915 174 442

Jardim Multissensorial das Energias

Avenida de Belo Horizonte

Verão: segunda a sexta-feira:

8h-20h | Fins-de-semana: 10h – 18h

Inverno: Segunda a sexta-feira:

8h - 18h | Fins-de-semana: 10h – 18h

Feriados – Encerrado

Hortas Urbanas de Setúbal

Viveiros das Amoreiras

De segunda-feira a domingo

Das 07h00 às 21h00 (1 de abril a 30 de setembro)

Das 08h00 às 19h00 (1 de outubro a 31 de março)

Mais informações:

www.mun-setubal.pt/hortas-urbanas-de-setubal

Explore e aproveite estas oportunidades para reforçar o seu compromisso com o ambiente!

Setúbal tem vários locais para aprender mais sobre o ambiente. Visita os centros de educação ambiental e participa em atividades e workshops.

Estes são os equipamentos municipais de educação ambiental, mas há outros no concelho. Descubra-os:





7 COMO PARTICIPAR E FAZER A DIFERENÇA?





A mudança começa consigo. Escolha uma ação e comece hoje a fazer a diferença!

Pequenos gestos diários e o envolvimento em iniciativas locais fazem a diferença para um futuro mais sustentável. Setúbal oferece várias oportunidades para se juntar a esta causa e contribuir ativamente para a proteção do ambiente.

FAÇA A DIFERENÇA...



➔ Junte-se a grupos de voluntariado ambiental

Participe em ações de reflorestação, limpeza de praias e campanhas de sensibilização.



➔ Apoie eventos ecológicos

Envolve-se em feiras sustentáveis, workshops e palestras sobre boas práticas ambientais.



➔ Partilhe boas práticas

Sensibilize familiares e amigos para adotarem hábitos mais sustentáveis.



➔ Acompanhe os projetos ambientais

Mantenha-se informado e contribua com ideias para melhorar a sustentabilidade local.



➔ Consulte as iniciativas ambientais de Setúbal

Descubra como podes envolver-se em setubalambiente.pt.

Selo verde – a certificação das boas práticas

O Selo Verde é um certificado ambiental atribuído pela Câmara Municipal de Setúbal em parceria com a ENA – Agência de Energia e Ambiente da Arrábida. Esta iniciativa insere-se no Plano de Ação para a Energia Sustentável do Município de Setúbal e tem como objetivo sensibilizar e premiar entidades que adotam boas práticas ambientais.

Quem pode receber o Selo Verde?

O certificado é destinado a escolas, estabelecimentos comerciais, empresas, juntas de freguesia e associações que implementam ações sustentáveis no seu funcionamento.

Como aderir?

A participação é gratuita e voluntária. Basta enviar um email para gadsea@mun-setubal.pt e agendar uma auditoria ambiental. Esta auditoria permite identificar boas práticas já implementadas e propor melhorias para tornar a entidade ainda mais sustentável.

Benefícios da certificação:

- Reconhecimento oficial do compromisso ambiental.
- Apoio técnico da Câmara Municipal e da ENA.
- Selo distintivo para comunicação da certificação.



Junte-se ao movimento e torne Setúbal uma referência em sustentabilidade!

SETÚBAL EM BOM AMBIENTE DEPENDE DE TODOS!

Cada ação conta! Pequenas mudanças no dia a dia fazem uma grande diferença para o futuro do planeta. Setúbal tem dado passos significativos em direção à sustentabilidade, mas o compromisso de cada cidadão é essencial para continuarmos este caminho.

Ao adotar hábitos mais sustentáveis, promover boas práticas e participar ativamente na preservação do ambiente, estamos a contribuir para um futuro mais verde, equilibrado e saudável para todos.

Juntos, podemos fazer de Setúbal um exemplo de sustentabilidade!



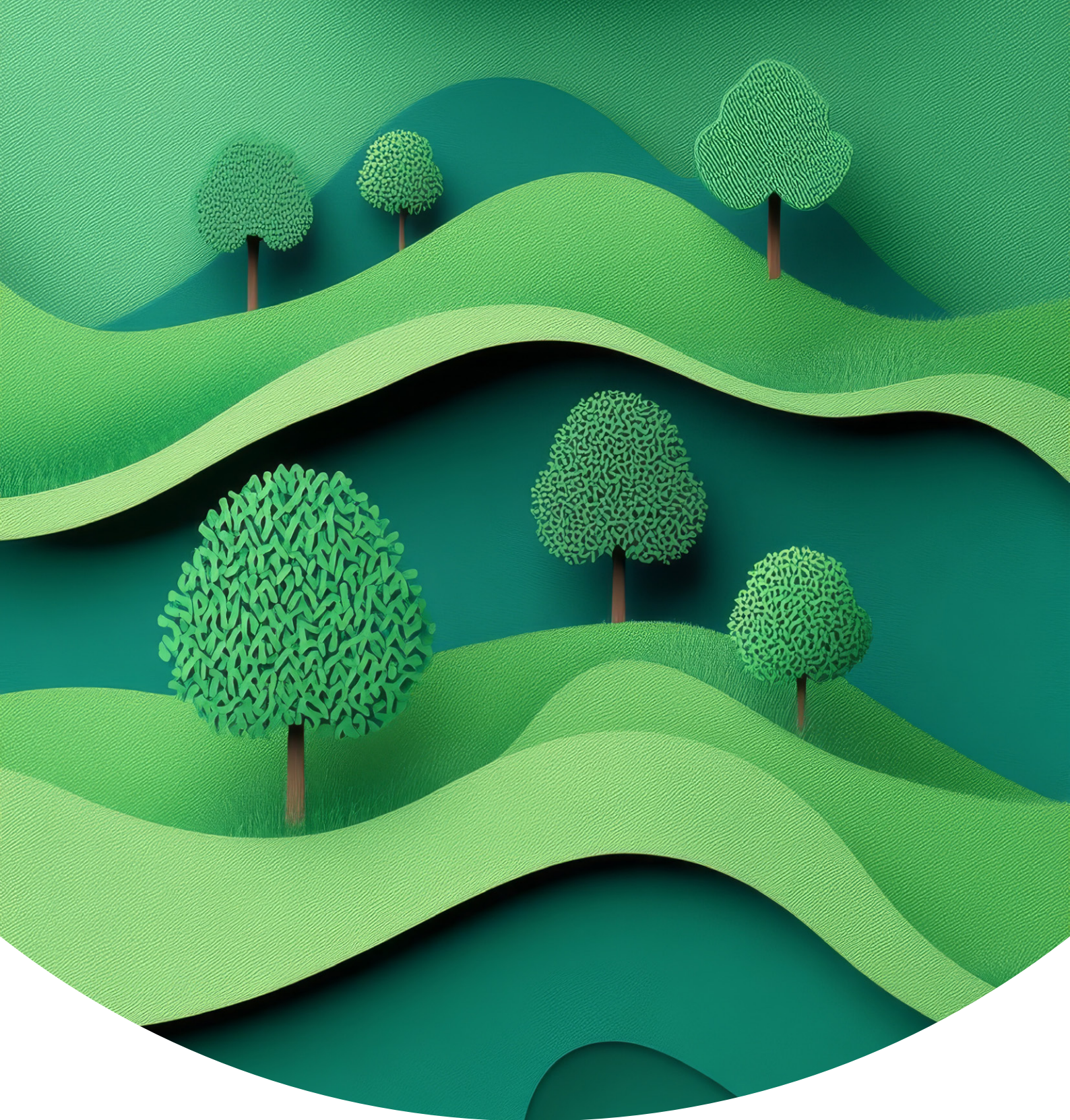
Contactos importantes

- Emergência Municipal: 800 212 216
- Proteção Civil Municipal - 265 739 330 | 265 739 335
- Serviço Nacional de Bombeiros e Proteção Civil - Centro Distrital de Operações de Socorro de Setúbal - 212 338 280
- Bombeiros Sapadores de Setúbal: 265 739 330 | 265 522 122
- Bombeiros Voluntários de Setúbal - 265 538 090
- Hospital São Bernardo: 265 549 000
- Hospital da Luz – Setúbal - 265 509 200
- Linha Saúde Pública – Saúde 24 - 808 24 24 24
- CROAC - Centro de Recolha Oficial de Animais de Companhia - 265 729 369
- Falhas de energia – 800 506 506
- Falhas de abastecimento de água/ruturas – 800 210 522 | 265 245 900

“Setúbal participa”

Tem sugestões, reclamações ou elogios a fazer?
Este é o espaço certo...





DÚVIDAS OU SUGESTÕES

www.setubalambiente.pt

www.mun-setubal.pt/atividade-municipal/ambiente

GABINETE DE PARTICIPAÇÃO CIDADÃ

Tel.: 265 541 500

gapc@mun-setubal.pt



comunidades-em-ação

a. . .
. . . m. área
. . . l. . metropolitana
de Lisboa

